

**Отчет о результатах единого государственного экзамена
в 2020 году
в ___ГБОУ СОШ с.Пестровка___
(наименование ОО)**

Методический анализ результатов ЕГЭ

**по _____ русскому языку _____
(учебный предмет)**

РАЗДЕЛ 1. ХАРАКТЕРИСТИКА УЧАСТНИКОВ ЕГЭ ПО УЧЕБНОМУ ПРЕДМЕТУ

1.1. Количество участников ЕГЭ по учебному предмету (за последние 3 года)

Таблица 1-1

2018		2019		2020	
чел.	% от общего числа участников	чел.	% от общего числа участников	чел.	% от общего числа участников
26	100%	16	100%	22	100%

1.2. Процентное соотношение юношей и девушек, участвующих в ЕГЭ

Таблица 1-2

Пол	2018		2019		2020	
	чел.	% от общего числа участников	чел.	% от общего числа участников	чел.	% от общего числа участников
Женский	15	58	7	44	12	55
Мужской	11	42	9	56	10	45

1.3. Количество участников ЕГЭ в ГБОУ СОШ с.Пестровка по категориям

Таблица 1-3

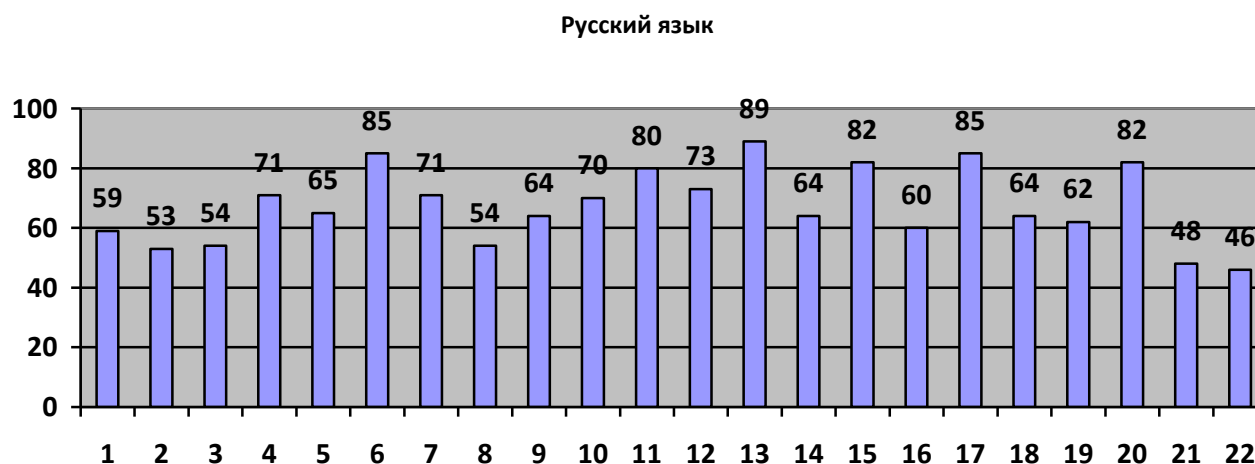
Всего участников ЕГЭ по предмету	22
Из них:	22
выпускников текущего года, обучающихся по программам СОО	0
выпускников текущего года, обучающихся по программам СПО	0
выпускников прошлых лет	0
участников с ограниченными возможностями здоровья	0

ВЫВОДЫ о характере изменения количества участников ЕГЭ по учебному предмету (отмечается динамика количества участников ЕГЭ по предмету в целом, по отдельным категориям, видам образовательных организаций и АТЕ)

Количество участников единого государственного экзамена по русскому языку на протяжении трех лет остается постоянным 100%. Все выпускники ГБОУ СОШ с.Пестровка сдают экзамен по русскому языку, баллы которого влияют на поступление в ВУЗы.

РАЗДЕЛ 2. ОСНОВНЫЕ РЕЗУЛЬТАТЫ ЕГЭ ПО ПРЕДМЕТУ

21. Диаграмма распределения тестовых баллов по предмету в 2020 г.
(количество участников, получивших тот и ли иной тестовый балл)



22. Динамика результатов ЕГЭ по предмету за последние 3 года

Таблица 2-5

	ГБОУ СОШ с.Пестровка		
	2018 г.	2019 г.	2020 г.
Не преодолели минимального балла	0	0	0
Средний тестовый балл	75,7	73,3	68,3
Получили от 81 до 99 баллов	11	4	5
Получили 100 баллов	0	0	0

23. Результаты по группам участников экзамена с различным уровнем

подготовки:

А) в разрезе категории участников ЕГЭ

Таблица 2-6

	Выпускники текущего года, обучающиеся по программам СОО	Выпускники текущего года, обучающиеся по программам СПО	Участники ЕГЭ с ОВЗ

Доля участников, набравших балл ниже минимального	0	-	-
Доля участников, получивших тестовый балл от минимального балла до 60 баллов	7	-	-
Доля участников, получивших от 61 до 80 баллов	10	-	-
Доля участников, получивших от 81 до 99 баллов	5	-	-
Количество участников, получивших 100 баллов	0	-	-

Вывод о характере изменения результатов ЕГЭ по предмету

(с опорой на приведенные в разделе 3 показатели)

Результаты ЕГЭ по русскому языку в 2020 году по сравнению с предыдущими по существенно изменились. Так, средний тестовый балл составил 68,3, что на 5 баллов ниже, чем в 2019 году. На протяжении трех лет идет стабильное снижение среднего балла по русскому языку.

Минимальную границу по ЕГЭ по русскому языку на протяжении трех лет удалось преодолеть 100% выпускникам.

По сравнению с 2018 года происходит тенденция к снижению участников с высоким уровнем подготовки по русскому языку. В 2018 году 11 экзаменуемых получили от 81 до 99 баллов, в 2019 году 4 человека. В 2020 году по сравнению с 2019 количество таких выпускников возросло до 5.

Раздел 3. АНАЛИЗ РЕЗУЛЬТАТОВ ВЫПОЛНЕНИЯ ОТДЕЛЬНЫХ ЗАДАНИЙ ИЛИ ГРУПП ЗАДАНИЙ

3.1. Краткая характеристика КИМов по русскому языку 2020 года позволяет оценить подготовку выпускников средней школы по русскому языку с целью их итоговой аттестации и отобрать абитуриентов для поступления в ВУЗы и ССУЗы.

КИМы 2020 года по русскому языку не претерпели изменений. Но были уточнены критерии оценивания ответов на задания 27 (сочинение). В структуре экзамена, в формулировке заданий все осталось по-прежнему: 27 заданий, последнее из которых – это сочинение. Само сочинение претерпело существенные изменения в прошлом учебном году, теперь же уточнены лишь некоторые критерии оценивания.

Большинство поправок сделано в разделе III «Грамотность».

К 7. Соблюдение орфографических норм.

Было:

Допущено не более двух ошибок – 2 балла.

Допущено более пяти ошибок – 0 баллов.

Стало:

Допущены одна-две ошибки – 2 балла.

Допущены пять и более ошибок – 0 баллов.

К 8. Соблюдение пунктуационных норм.

Было:

Допущено более пяти ошибок – 0 баллов.

Стало:

Допущено шесть и более ошибок – 0 баллов.

Аналогичные изменения в критериях К9 и К10. Формулировка «более ... ошибок» заменена на конкретное указание ошибок на 0 баллов.

Существенным изменением в критериях является поправка в

К2 – комментарии к сформулированной проблеме исходного текста.

Было:

3 балла экзаменуемый мог получить в следующем случае:

- Сформулированная экзаменуемым проблема прокомментирована с опорой на исходный текст.
- Экзаменуемый привёл не менее 2 примеров-иллюстраций из прочитанного текста, важных для понимания проблемы, но дано пояснение только к одному примеру, смысловая связь между примерами не выявлена,
- или экзаменуемый привёл 1 пример-иллюстрацию из прочитанного текста, важный для понимания проблемы, и дал пояснение к нему.
- Фактических ошибок, связанных с пониманием проблемы исходного текста, в комментарии нет.

Стало:

Добавился еще один пункт:

- Привел 2 примера-иллюстрации из прочитанного текста, важных для понимания проблемы, но не пояснил их значение. Указана смысловая связь между примерами-иллюстрациями.

3.2. Анализ проводится в соответствии с методическими традициями предмета и особенностями экзаменационной модели по предмету (*например, по группам заданий одинаковой формы, по видам деятельности, по тематическим разделам и т.п.*).

В качестве приложения используется план КИМ по предмету с указанием средних процентов выполнения по каждой линии заданий в регионе.

Таблица 2-1

Обознач. задания в работе	Проверяемые элементы содержания / умения	Уровень сложности задания	Процент выполнения задания в ГБОУ СОШ с.Пестровка			
			средний	в группе не преодолевших минимальный балл	в группе 61-80 т.б.	в группе 81-100 т.б.
1	Информационная обработка письменных текстов различных стилей и жанров	Б	71,4		90	100
2	Средства связи предложений в тексте. Отбор языковых средств в тексте в зависимости от темы, цели, адресата и ситуации общения	Б	71,4		100	100
3	Лексическое значение слова	Б	71,4		70	100
4	Орфоэпические нормы (постановка ударения)	Б	100		90	100

5	Лексические нормы (употребление слова в соответствии с точным лексическим значением и требованием лексической сочетаемости)	Б	42,9		70	80
6	Лексические нормы	Б	57,1		70	100
7	Морфологические нормы (образование форм слова)	Б	57,1		70	40
8	Синтаксические нормы. Нормы согласования. Нормы управления	Б	0		80	100
9	Правописание корней	Б	42,9		70	100
10	Правописание приставок	Б	28,6		80	100
11	Правописание суффиксов различных частей речи (кроме -Н/-НН-)	Б	28,6		50	100
12	Правописание личных окончаний глаголов и суффиксов причастий	Б	28,6		30	80
13	Правописание НЕ и НИ	Б	42,9		100	100
14	Слитное, дефисное, раздельное написание слов	Б	57,1		80	100
15	Правописание -Н- и -НН- в различных частях речи	Б	42,9		20	100
16	Знаки препинания в простом осложнённом предложении (с однородными членами). Пунктуация в сложносочинённом предложении и простом предложении с однородными членами	Б	28,6		50	100
17	Знаки препинания в предложениях с обособленными членами (определениями, обстоятельствами, приложениями и дополнениями и)	Б	14,3		50	80
18	Знаки препинания в предложениях со словами и конструкциями, грамматически не связанными с членами предложения	Б	71,4		50	80

19	Знаки препинания в сложноподчинённом предложении	Б	42,9		100	100
20	Знаки препинания в сложном предложении с разными видами связи	Б	28,6		30	80
21	Пунктуационный анализ	Б	14,3		50	60
22	Текст как речевое произведение. Смысловая и композиционная целостность текста	Б	57,1		70	100
23	Функционально-смысловые типы речи	Б	42,9		50	60
24	Лексическое значение слова. Синонимы. Антонимы. Омонимы. Фразеологические обороты. Группы слов по происхождению и употреблению	Б	42,9		50	80
25	Средства связи предложений в тексте	П	42,9		50	80
26	Речь. Языковые средства выразительности	П	0		40	60
27	Формулировка проблем исходного текста	П	100		100	100
	Комментарий к сформулированной проблеме исходного текста	П	0		10	40
	Отражение позиции автора исходного текста	П	85,7		90	100
	Отношение к позиции автора по проблеме исходного текста	П	85,7		90	100
	Смысловая цельность, речевая связность и последовательность изложения	П	14,3		30	60
	Точность и выразительность речи	П	0		40	20
	Соблюдение орфографических норм	П	0		40	60
	Соблюдение пунктуационных норм	П	0		30	60

	Соблюдение языковых норм	П	14,3		50	80
	Соблюдение речевых норм	П	0		50	20
	Соблюдение этических норм	П	100		100	100
	Соблюдение фактологической точности в фоновом материале	П	100		100	100

3.3. Статистические данные по результатам проведения Единого государственного экзамена по русскому языку в ГБОУ СОШ с. Пестровка показывают как сильные стороны подготовки выпускников в 2020 году, так и параметры, нуждающиеся в дополнительном внимании со стороны учителей, ведущих русский язык в выпускных классах.

В частности, из таблицы видно, что самые высокие, относительно максимально возможного, баллы получены выпускниками 2020 года по таким заданиям части 1, как:

- информационная обработка письменных текстов различных стилей и жанров (задание 1);
- средства связи предложений в тексте (задание 2);
- орфоэпические нормы (постановка ударения) (задание 4);

На основании анализа таблицы можно отметить ряд заданий части 1, которые выполнены на хорошем уровне. Среди них:

- лексическое значение слова (задание 3);
- слитное, дефисное, раздельное написание слов (задание 14);
- знаки препинания в предложениях со словами и конструкциями, грамматически не связанными с членами предложения (задание 18);
- знаки препинания в знаках препинания в сложноподчинённом предложении (задание 19);
- текст как речевое произведение, смысловая и композиционная целостность текста (задание 22) и др.

Наряду с этим, к сожалению, есть задания, которые выполнены выпускниками 2020 года на одинаково невысоком уровне. Так, к подобным проблемным заданиям можно отнести задание 12 (правописание личных окончаний глаголов и суффиксов причастий); задание 15 (правописание -Н- и -НН- в различных частях речи); задание 17 (знаки препинания при обособленных членах предложения); задание 20 (знаки препинания в сложном предложении с разными видами связи); задание 21 (пунктуационный анализ); задание 23 (функционально-смысловые типы речи); 26 задание (речь, языковые средства выразительности), преимущественно имеющее высокий уровень сложности.

Таким образом, можно сделать вывод, что в целом задания части 1 выполнены на хорошем уровне, что позволяет сделать вывод о качественной подготовке к ЕГЭ-2020 по русскому языку в ГБОУ СОШ с. Пестровка.

Что касается части 2 (задание 27), следует отметить, что самые высокие, относительно максимального возможного, баллы получены выпускниками 2020 года по таким параметрам, как:

- критерий 1 (формулировка проблемы исходного текста);
- критерий 3 (отражение позиции автора исходного текста);
- критерий 4 (отношение к позиции автора по проблеме исходного текста);
- критерий 11 (соблюдение этических норм);
- критерий 12 (соблюдение фактологической точности в фоновом материале).

Самые низкие, по отношению к максимально возможному, результаты достигнуты в следующих критериях 27 задания с развернутым ответом:

- критерий 2 (комментарий к сформулированной проблеме исходного текста не у всех выпускников выполнен не полном объёме);
- критерий 5 (смысловая цельность, речевая связность и последовательность изложения);
- критерий 6 (точность и выразительность речи);
- критерий 7 (соблюдение орфографических норм);

критерий 8 (соблюдение пунктуационных норм);

– критерий 10 (соблюдение речевых норм).

Очень радует тот момент, что среди выпускников ГБОУ СОШ с. Пестровка нет ни одного выпускника, кто не достиг минимального балла на экзамене по русскому языку.

В дальнейшем предлагается учитывать вышеизложенные наблюдения в ходе подготовки к ЕГЭ по русскому языку учителями-словесниками ГБОУ СОШ с. Пестровка

Выводы:

Контрольные измерительные материалы, используемые в ЕГЭ 2020 года, обеспечили проверку овладения обучающимися основным содержанием курса русского языка, различными видами учебной деятельности. Разные типы заданий, большое их число в каждом варианте, позволили определить уровень достижения обучающимися заданных требований, дифференцировать их по степени подготовки.

На результаты выполнения экзаменационной работы существенно влияет уровень орфографической и пунктуационной грамотности выпускников. Наиболее низкие результаты по русскому языку были показаны участниками экзамена в области орфографии, пунктуации и речевых норм.